

# 주주총회소집통지 · 공고사항

금융감독위원회 귀중

증권거래법 제191조의10, 증권거래법시행령 제84조의17 및 유가증권의발행및공시등에관한규정 제73조의 규정에 의하여 정보통신망에 게재하고 금융감독위원회등에 비치하여야 할 주주총회소집의 통지 또는 공고사항을 제출합니다.

제출일 : 2008년 03월 06일

대 표 자 : 성 열 각

소 재 지 : (주소)서울특별시 중구 남대문로 5가 6-15  
(전화번호) 02-3455-7300

I. 사외이사 등의 활동내역과 보수에 관한 사항

1. 사외이사 등의 활동내역

가. 이사회 출석을 및 이사회 의안에 대한 찬반여부

회차	개최일자	의안내용	사외이사 등의 성명		
			김동환 (출석률:100%)	김도중 (출석률:100%)	고창현 (출석률:100%)
			찬 반 여부		
제61기 1차	2007.2.26	1. 정기주주총회 개최 및 부의안건 승인	찬성	찬성	불참
제61기 2차	2007.4.20	1. 내부회계관리제도 운영요령 개정승인	찬성	찬성	찬성
제61기 3차	2007.6.7	1. 계열회사 지급보증 승인(대원아메리카 2,200만불)	찬성	찬성	찬성
제61기 4차	2007.9.12	1. 자기주식취득신탁계약 등 연장결정 (한국투자증권 10억원, 하나대투증권 5억원)	찬성	찬성	찬성
제61기 5차	2007.9.17	1. 자기주식 취득결정(30만주)	찬성	찬성	찬성

\* 고창현 사외이사는 2007. 3. 23 주주총회에서 선임되었기 때문에 1차 이사회에는 참석하지 못했음.

나. 이사회내 위원회에서의 사외이사 등의 활동내역

: 해당사항 없음.

2. 사외이사 등의 보수현황

(단위 :백만원)

구분	인원수	주총승인금액	지급총액	1인당 평균 지급액	비고
사외이사	3	2,000	98	33	-

\* 주총승인금액은 총 이사 11명에 대한 승인금액임.

## II. 최대주주등과의 거래내역에 관한 사항

## 1. 단일 거래규모가 일정규모이상인 거래

: 해당사항 없음.

## 2. 당해 사업연도중에 특정인과 당해 거래를 포함한 거래총액이 일정규모이상인 거래

(단위 : 억원)

거래상대방 (회사와의 관계)	거래종류	거래기간	거래금액	비율(%)
(주)대경특수강 (관계회사)	환강, 비릿트, 판S/P, 가공임,BUSH외	2007.1.1~2007.12.31	978	21.5
대원정밀공업(주) (관계회사)	낙클기어단조품, 슬라이드낙클,용역대	2007.1.1~2007.12.31	184	4.1

### III. 경영참고사항

#### 1. 사업의 개요

##### 가. 업계의 현황

###### (1) 산업의 특성

자동차 부품산업은 자동차 산업의 일부분으로서, 자동차 산업은 자동차의 제조, 유통, 운행에 연관된 산업까지도 포괄하는 국가의 핵심산업임. 자동차 제조에는 철 강, 화학, 비철금속, 전기, 전자, 고무, 유리, 플라스틱등의 산업과 2만여개의 부품 을 만드는 부품업체들이 연계되어 있으며, 따라서 자동차 부품업체의 경영성과는 국내 자동차 산업과 밀접한 관계를 가지고 있음.

###### (2) 산업의 성장성

자동차 산업은 정부의 지원과 업계의 끊임없는 연구개발 노력을 발판으로 내수 및 수출시장을 지속적으로 확대해 왔음. 한국자동차 산업은 지난 76년 이후 97년 까지 총 2,280여만대의 자동차를 생산하였으며, 1996년에는 총 281만대의 자동차 를 생산하여 세계 제 5위의 자동차 생산국이 되었음. 그러나, 97년 하반기 외환위 기가 발생한이래 내수 자동차 수요가 외환위기 이전에 비해 절반 이하 수준으로 위 축되어 1998년에 자동차 생산이 1997년도의 69% 수준에 머무는 등 어려움을 겪었으나, 1999년도에는 1997년도 수준을 회복하였으며, 2000년도에도 지속적인 자동차 내수 및 수출 증가로 3,115천대의 생산실적을 나타내어 자동차 생산 세계 5위를 기록하였음. 2007년도에는 민간소비 증가, 기존차량 노후화에 따른 대체수요 발생 및 신차효과로 인해 전년대비 4.7% 증가한 내수판매 실적을 나타내었으며, 수출면에서는 원화절상이 당초 예상보다 서서히 진행되었고, BRICs 등 신흥시장으로의 시장다변화 확대노력이 주효하여 전년대비 7.5% 증가한 실적을 나타내었음. 2007년도의 전체 자동차 생산실적은 내수회복 및 수출확대, 원활한 생산, 공급으로 인해 전년대비 6.4% 증가한 실적을 나타내었음. 2008년도 내수판매는 국제 유가상승에 따른 국내유가 상승 등 부정적 요인이 상존하지만 경기회복세, 신차출시 확대, 차량노후화에 따른 대체수요 발생 등이 예상되어 전년대비 6.6% 증가한 130만대의 실적을 나타낼 것으로 보여지며, 수출은 원화절상으로 인한 가격경쟁력의 약화, 미국, 유럽시장의 부진, 해외생산의 본격화 등으로 인해 증가세가 둔화될 것으로 예상되나, 국산차의 품질 및 성능향상에 따른 경쟁력 강화, 신차투입 확대, 신흥시장으로의 시장다변화 등으로 인해 전년대비 2.1% 증가한 290만대의 수출실적을 나타낼 것으로 예측하고 있음. 2008년 전체 자동차생산은 내수판매가 회복세를 보이고, 신흥시장으로의 수출이 확대됨에 따라 전년대비 3.4% 증가한 420만대의 자동차 생산실적을 나타낼 것으로 전망하고 있음.

년 도	2007	2006	2005	2004	2003
자동차생산(천대)	4,086	3,840	3,699	3,469	3,178
자동차수출(천대)	2,847	2,648	2,586	2,380	1,815
수 출 액(백만불)	33,841	29,998	26,925	24,050	17,433
연간생산능력(천대)	4,500	4,500	4,500	4,500	4,500

(참고 : KD 수출은 제외하였으며, 자료는 자동차통계월보를 참조하였음)

###### (3) 경기 변동의 특성

자동차 부품의 수요는 자동차 경기변동과 밀접한 연관을 맺고 있음. 자동차는 고가의 내구 소비재로서 소비자의 구매형태와 소득 수준간에는 밀접한 상관관계가 있으며, 경기 호황시에는 소득 수준의 상승으로 수요 증가와 수요의 고급화 경향을 띄는 반면 경기침체로 소득수준이 낮아지면 구매력 감소와 경차 구입등 경제성을 위주로 한 구매패턴을 보이고 있음.

###### (4) 경쟁 요소

쌍용자동차는 2004년에 중국 상하이자동차와의 인수매각 협상이 완료되어 1999년 8월이후 계속된 위크아웃을 2005년 1월에 졸업하는 등 본격적인 경영정상화가 이루어지고 있고, 현대 및 기아자동차는 양호한 영업실적을 나타내고 있으며, GM 대우자동차 및 르노삼성자동차의 경영이 호전되는 등, 국내자동차 산업의 구조조정이 마무리 되었으며, 또한 국내 부품업체의 인수를 통한 해외 부품업체들의 국내 진출 및 국내 자동차 부품업계의 구조조정도 이제는 마무리 단계에 접어들고 있는 것으로 보여지고 있음. 한편으로는 해외 자동차 업체의 국내 자동차산업 진출과 세계 자동차업체의 대형화 등으로 자동차 부품의 구매 방식도 모듈화 및 글로벌 소싱(Global Sourcing)에 근거한 방식으로 전환되고 있어 국내외 부품업체들간의 경쟁이 더욱 가속화 될 것으로 예상되고 있음. 이로 인하여 국제 수준의 경쟁력을 갖춘 부품업체들은 해외 진출 등의 기회가 주어질 것으로 예상되나 경쟁력이 떨어지는 업체들은 인수·합병 및 도태 등으로 구조조정이 이루어져 대형 부품업체의 탄생이 예상되고 있음. 따라서 국내 부품업체들도 해외 부품업체들과 경쟁할 수 있는 세계수준의 품질, 기술 및 가격 경쟁력을 확보하는 문제가 과제로 대두되고 있음. 국내 유일의 종합 스프링 메이커인 당사는 스프링 일괄생산체제를 갖추고 생산성향상, 원가절감 및

관련기술의 연구에 주력하고 있으며, 스프링 부문 및 시트 부문에 대한 ISO/TS 16949 인증을 취득하여 품질면에서도 국제 경쟁력을 확보하기 위해 최선을 다하고 있음.

또한 당사는 스프링 부문 및 시트 부문에 대한 ISO 14001 인증을 취득함으로써 환경 친화적인 기업으로서의 이미지 제고를 위해 노력하고 있음. 이와함께 해외시장개척의 일환으로 미국의 BIG3사 진출을 적극 추진하여 코일스프링 및 스테비라이저바를 수출 중에 있으며, 제품, 소재 뿐만 아니라 설비수출을 통한 세계시장으로의 진출도 적극 모색해 나가고 있음. 또한 당사는 현재 남미, 중국 및 러시아 등 여러 회사와 스프링 제조기술 이전에 관한 기술제휴 계약을 체결하고 있어 당사의 기술을 세계 여러나라에 제공 하는 등 당사의 기술수준을 드높이는 계기가 되고 있음.

#### (5) 자원조달상의 특성

스프링 제조용 소재는 특수강인 스프링강으로서 국내에서는 포항제철, 대경특수강 및 창원특수강 등에서 안정적으로 공급받고 있음. 또한 정밀 선스프링용 선재는 고려제강 등 국내업체 이외에도 일본의 여러 업체로부터 장기계약을 통하여 안정적으로 공급받고 있음.

#### (6) 관련법령 또는 정부의 규제 등

자동차산업 관련 법령 및 각종 정부규제로서는 형식승인 및 확인검사 등 자동차의 안전관련규제, 배기가스, 소음, 유해물질 등 환경 규제와 공정거래 관련규제, 수출입 관련 규제, 교통운수 관련규제 및 각종 자동차 관련 조세제도 등이 있음.

특히, 현재 자동차의 구매 / 등록 / 소유 / 운행 과정에는 모두 14종의 세금이 부과되고 있는데 등록세, 취득세, 자동차세 등 유사 성격의 세금을 중복 부과하고 있을뿐만 아니라 교육세, 농어촌특별세 등 자동차와 무관한 세금을 부과하여 소비자의 부담이 가중되고 있음.

### 나. 회사의 현황

#### (1) 영업개황 및 사업부문의 구분

##### (가) 영업개황

○당사는 자동차의 중요 핵심기능부품인 스프링 및 시트를 생산,공급하는 자동차 부품 전문생산업체로서 자동차 생산 판매의 증가에 따라 꾸준한 성장을 거듭해 왔음.

○ 2007년중의 매출실적은 내수판매 회복과 수출증가로 인해 자동차 생산이 전년대비 6.4% 증가함에 따라 당사의 매출도 전년대비 8.0% 증가한 4,541억원을 기록하였음.

○손익면에서는 매출증가의 영향으로 전년대비 9.6% 증가한 93억5천7백만원의 당기순이익을 나타냈음.

##### (나) 공시대상 사업부문의 구분

##### ①사업부문의 구분방법

:당사는 한국표준산업분류상 자동차부품제조업 부문을 제외한 기타부문의 매출액과 자산총액이 전체의 10%를 넘지 못하기 때문에 지배적 단일 사업부문으로써 부문별 기재를 생략함.

#### (2) 시장점유율

##### ○스프링제품

- 스프링의 경우 주로 자동차에 소요되는 열간스프링의 제조업체는 당사와 삼목강업이 있으며, 국내시장 점유율은 약 80:20으로 최근 3년간 점유율의 변화는 없음.

- 자동차 및 각종산업용에 소요되는 냉간스프링(정밀 선스프링)의 제조업체는 당사를 비롯하여 국내에 수백여개가 있음.

제품별 용도, 형태, 크기, 사용재료 및 요구품질에 따라 매우 다양하므로 당사의 국내시장 점유율을 정확히 파악하기 어려움.

##### ○시트제품

- 국내의 각종 차량용(자동차 및 철도시트 포함) 시트제조업체는 현대자동차의 시트사업부(현대자동차 소요분 자체조달)가 국내시장의 약45%를 점유하고 있으며, 그 밖에 당사, (주)고려, 현대오토모티브, 대원산업, 한일이화, (주)한일, JCI, DAS 등 다수의 업체가 있으며, 시장점유율은 각각 비슷한 정도임.

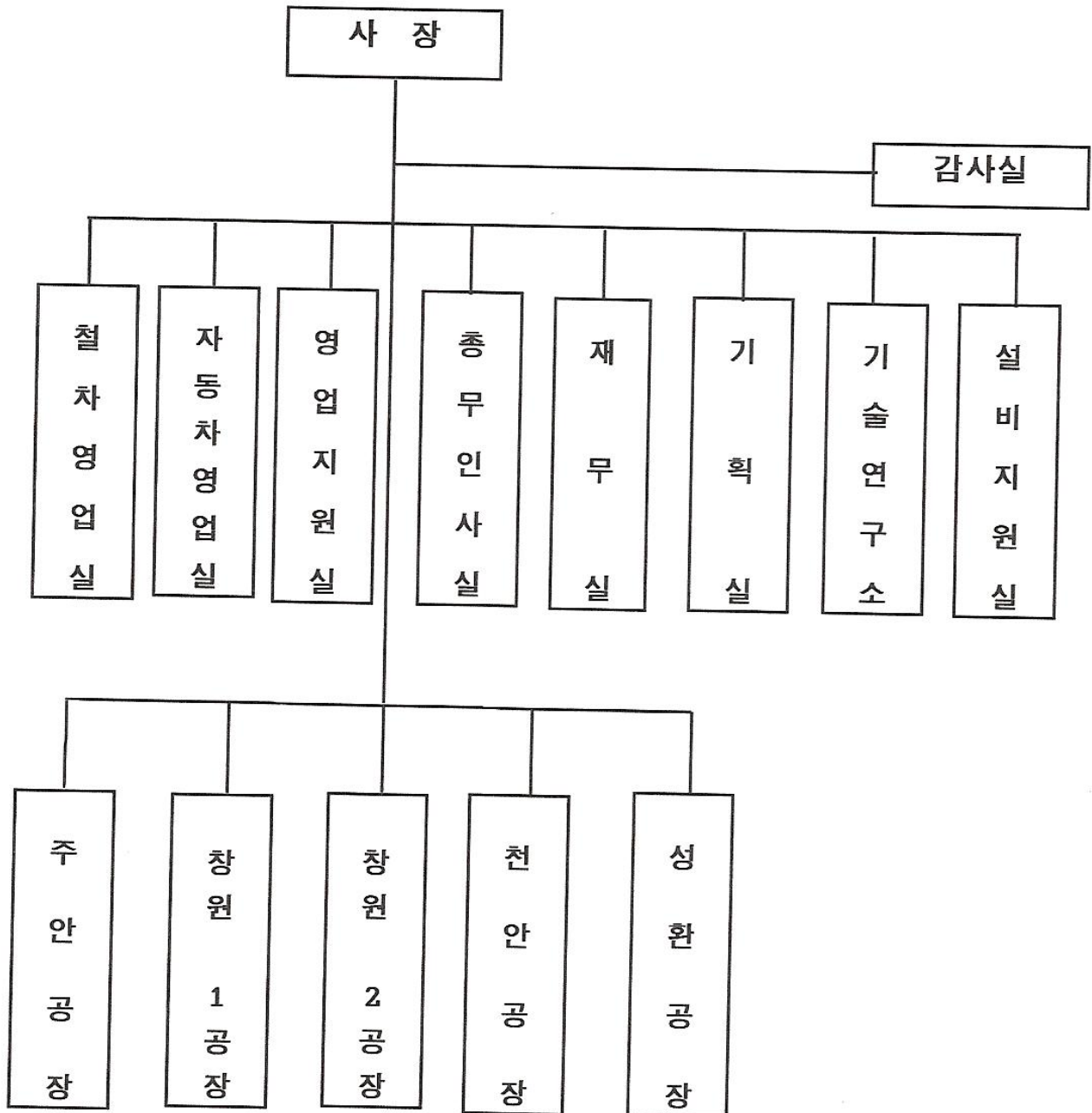
#### (3) 시장의 특성

○ 당사의 주요제품인 차량용 스프링 및 시트의 주요시장은 자동차회사이며, 전량 주문에 의해 생산, 공급하고 있으며, 내수 대 수출(LOCAL 포함)의 비율은 약 65:35 정도임. 또한 동유럽 및 동남아, 중국등 자동차산업이 성장초기에 있는 국가로 수출 또는 합작투자를 통한 해외시장에의 진출이 유망한 업종임.

(4) 신규사업 등의 내용 및 전망

→ 특별한 사항 없음

(5) 조직도



2. 주주총회의 목적사항별 참고서류

□ 재무제표의 승인

가. 당해 사업연도의 영업상황의 개요

2007년도의 매출실적은 전년대비 8%(337억원) 증가한 실적을 나타냈으나, 재료비 인상과 시설투자 등에 따른 비용증가로 인하여 영업이익은 감소되었음.

손익면에서는 지분법이익증가 등으로 인해 전년대비 9.6% 증가한 93억5천7백만원의 순이익을 나타내었음.

나. 당해 사업연도의 대차대조표·손익계산서·이익잉여금처분계산서(결손금처리계산서)

- 대차대조표

<요약대차대조표>

제 61 기 2007. 12. 31 현재

제 60 기 2006. 12. 31 현재

(단위 : 원)

과 목	제 61 기	제 60 기
자 산		
I. 유 동 자 산	75,730,546,228	96,191,516,104
(1) 당 좌 자 산	52,277,909,646	73,355,632,953
(2) 재 고 자 산	23,452,636,582	22,835,883,151
II. 비 유 동 자 산	247,603,513,590	229,540,746,163
(1) 투 자 자 산	76,494,908,284	61,312,365,377
(2) 유 형 자 산	166,927,953,447	164,344,005,508
(3) 기타비유동자산	4,180,651,859	3,884,375,278
<b>**자 산 총 계**</b>	<b>323,334,059,818</b>	<b>325,732,262,267</b>
부 채		
I. 유 동 부 채	120,831,606,648	121,294,725,696
II. 비 유 동 부 채	31,615,312,803	31,556,746,230
<b>**부 채 총 계**</b>	<b>152,446,919,451</b>	<b>152,851,471,926</b>
I. 자 본 금	30,000,000,000	30,000,000,000
II. 자 본 잉 여 금	78,683,062,932	78,683,062,932
III. 자 본 조 정	(-)12,175,314,996	(-)4,752,393,202
IV. 기타포괄손익누계액	5,993,954,165	5,612,825,545
V. 이익잉여금	68,385,438,266	63,337,295,066
(당기 순이익 당 기: 9,357,332,700원 전 기: 8,538,379,639 원)		
<b>**자 본 총 계**</b>	<b>170,887,140,367</b>	<b>172,880,790,341</b>
<b>부 채 와 자 본 총 계</b>	<b>323,334,059,818</b>	<b>325,732,262,267</b>

- 손익계산서

<요약손익계산서>

제 61 기 (2007. 01. 01 부터 2007. 12. 31 까지)

제 60 기 (2006. 01. 01 부터 2006. 12. 31 까지)

(단위 : 원)

과 목	제 61 기	제 60 기
I. 매 출 액	454,104,371,274	420,327,257,470
II. 매 출 원 가	419,228,165,843	387,494,279,837
III. 매 출 총 이익	34,876,205,431	32,832,977,633
IV. 판매비와 관리비	29,435,492,221	23,580,407,992
V. 영 업 이 익	5,440,713,210	9,252,569,641
VI. 영업외수익	14,690,871,802	11,670,044,495

과 목	제 61 기	제 60 기
VII. 영업외비용	9,208,258,311	11,141,415,863
VIII. 법인세비용차감전순이익	10,923,326,701	9,781,198,273
IX. 법인세비용	1,565,994,001	1,242,818,634
X. 당기순이익	9,357,332,700	8,538,379,639
[주당 경상이익, 순이익 당 기: 1,643원 전 기: 1,486원 ]		

이익잉여금처분계산서 (안)

제 61 기 (2007. 01. 01 부터 2007. 12. 31 까지)

제 60 기 (2006. 01. 01 부터 2006. 12. 31 까지)

(단위 :원 )

과 목	제 61 기	제 60 기
I. 처분전 이익잉여금	59,981,911,466	54,364,768,266
1. 전기이월 이익잉여금	50,624,578,766	45,826,388,627
2. 당 기 순 이 익	9,357,332,700	8,538,379,639
II. 임의적립금등의 이입액	1,000,000,000	1,000,000,000
1. 연구 및 인력개발준비금	1,000,000,000	1,000,000,000
III. 이익잉여금처분액	4,792,468,800	4,740,189,500
1. 이 익 준 비 금	436,000,000	431,000,000
2. 배 당 금	4,356,468,800	4,309,189,500
가. 현금배당 주당배당금 보통주: 당 기: 800원 전 기: 750원	4,356,468,800	4,309,189,500
IV. 차기이월이익잉여금	56,189,442,666	50,624,578,766

정관의 변경

가. 집중투표 배제를 위한 정관의 변경 또는 그 배제된 정관의 변경

:해당사항 없음.

나. 그 외의 정관변경에 관한 건

변경전 내용	변경후 내용	변경의 목적
제5조(발행할 주식의 총수와 일주의 금액) ①본회사가 발행할 주식의 총수는 구백만주로 하고 일주의 금액은 오천원으로 한다.	제5조(발행할 주식의 총수와 일주의 금액) ①본회사가 발행할 주식의 총수는 구천만주로 하고 일주의 금액은 오백원으로 한다.	액면분할에 따른 발행할 주식의 총수 확대 및 일주의 금액 변경
제6조의1(우선주식의 수와 내용) ①본회사가 발행할 우선주식은 의결권이 없는 것으로 하며, 그 발행주식의수는 이백만주로 한다. ②~⑥(생략)	제6조의1(우선주식의 수와 내용) ①본회사가 발행할 우선주식은 의결권이 없는 것으로 하며, 그 발행주식의 수는 이천만주로 한다. ②~⑥(현행과 동일)	

※ 기타 참고사항

:해당사항 없음.

이사의 선임

가. 후보자의 성명 · 생년월일 · 추천인 · 최대주주와의 관계 · 사외이사후보자 여부

후보자성명	생년월일	사외이사후보자여부	최대주주와의 관계	추천인
허승호	1962.10.17	-	본인	이사회
성열각	1950.08.04	-	없음	이사회
김도중	1958.10.29	사외이사	없음	이사회



후보자성명	생년월일	사외이사후보자여부	최대주주와의 관계	추천인
총 ( 3 ) 명				

나. 후보자의 주된직업·약력·당해법인과의 최근3년간 거래내역

후보자성명	주된직업	약력	당해법인과의 최근3년간 거래내역
허승호	대원강업(주) 부회장	1996년 대원강업(주) 부사장 1999년 대원강업(주) 사 장 2006년 (現)대원강업(주) 부회장	해당사항 없음
성열각	대원강업(주) 사 장	1997년 대원강업(주) 전 무 1998년 대원강업(주) 부사장 2006년 (現)대원강업(주) 사 장	해당사항 없음
김도중	울산대학교 교 수 대원강업(주) 사외이사	1992년 (現)울산대학교 교 수 2005년 (現)대원강업(주) 사외이사	해당사항 없음

※ 기타 참고사항:해당사항 없음

이사의 보수한도 승인

가. 이사의 수·보수총액 내지 최고 한도액

구 분	전 기	당 기
이사의 수(사외이사수)	11(3)	11(3)
보수총액 내지 최고한도액	20억원	24억원

※ 기타 참고사항

: 해당사항 없음.

감사의 보수 한도 승인

가. 감사의 수·보수총액 내지 최고 한도액

구 분	전 기	당 기
감사의 수	1	1
보수총액 내지 최고한도액	150백만원	130백만원

※ 기타 참고사항

: 해당사항 없음.